

# ÉKEZETES BETŰK KÉSZÍTÉSE KÖNNYEDÉN

## a FontCreator nevű program segítségével

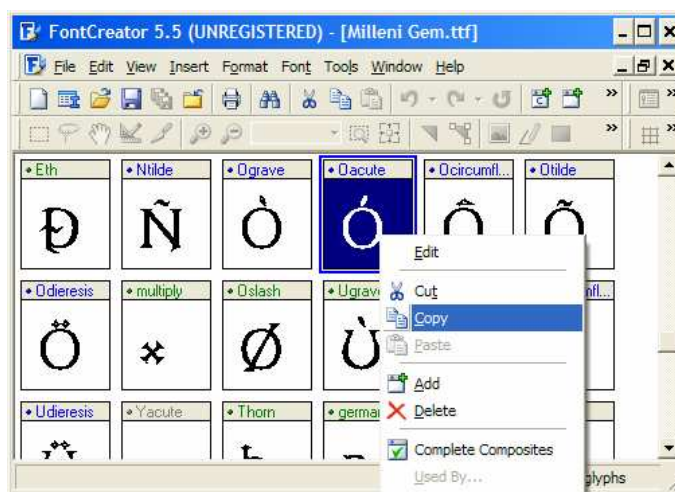
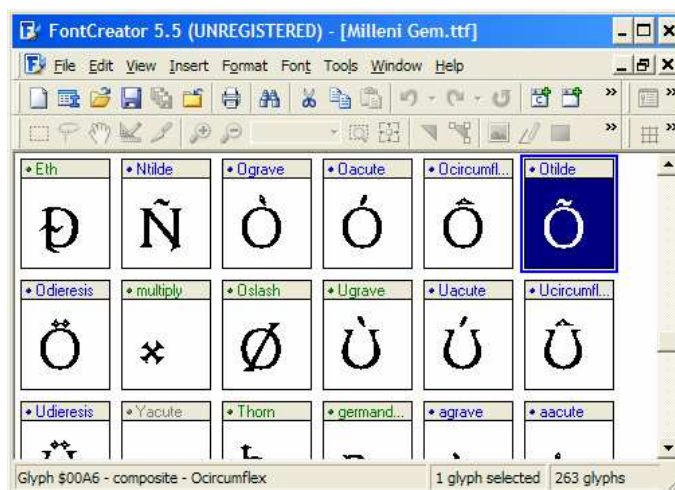
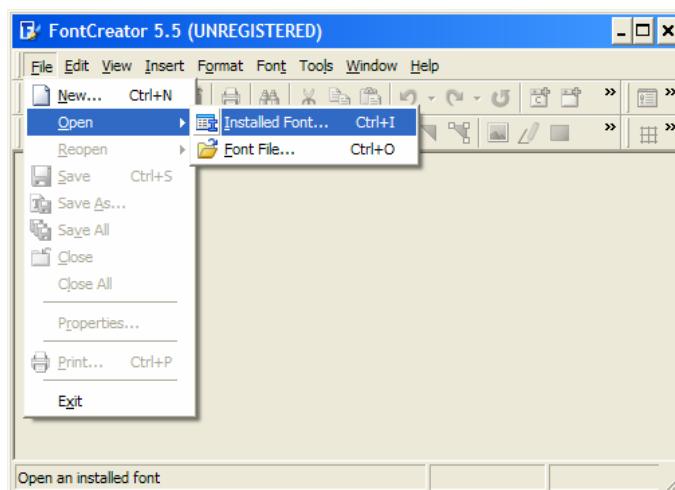
Első lépés: be kell szerezni a programot. Megvásárlás nélkül, regisztrálatlanul is tökéletesen fut, legalábbis amire nekem kellett eddig, arra jó volt.

A program a gyártó oldaláról is letölthető:  
<http://www.high-logic.com>

Miután feltelepítettük és elindítottuk a megnyitáskor rögtön két lehetőség tárul elénk: az **installed font** jelentése a már telepített betűkészlet, míg a **font file** egy még nem telepített, de már a lemezen csücsülő betűkészlet-file megnyitását és szerkesztését teszi lehetővé.

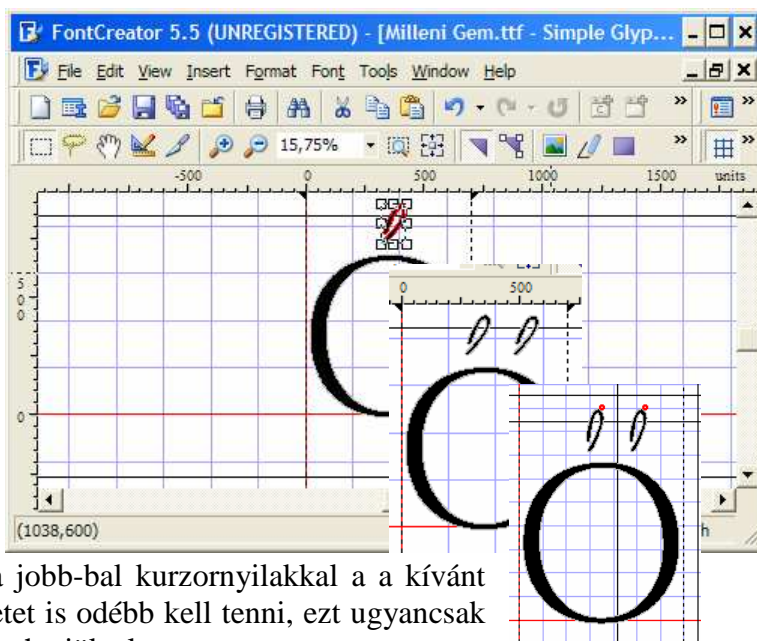
Miután megnyitottuk a betűkészletet tartalmazó file-t fussuk át, hogy mely ékezetes karakterek hiányoznak belőle – az én esetemben a legtöbbször tapasztalható felállás jelentkezett: a kis és nagy Ő és Ú betűk hiányoztak. Ezt a legkönnyebb magyarosítani, de ha találunk akármilyen ékezetes karaktert, akkor már nyert ügyünk van.

Miután felmértük a helyzetet megkeressük a hiányzó betűhöz legközelebb álló, létező ékezetes betűt, ez esetben a Ó betű majdnem ugyanaz, mint az Ő, csak két ékezet van rajta. Itt kell szólnom arról, hogy a szabvány szerint a különböző ékezetek nem egyeznek meg (pl. az ő és az é betű esetében), de ezt manapság – úgy vettem észre – nem annyira tartják, és nem is annyira feltűnő, ha minden ékezetes betűre ugyanaz az ékezet kerül. Visszatérve a szerkesztéshez: mikor megtaláltuk a megfelelő karakterképet (jelen esetben az Ó-t), akkor arról készítünk egy másolatot a következő módon: a képen **jobb egérgomb**, és a felbukó menüből a **Copy** parancsral (vagy a szokásos ctrl+c) a képet a vágólapra helyezzük. Majd ugyancsak **jobb egérgomb** és a menüből az **Add** parancsral beszurhatunk egy új, *üres* karakterképet. Ez a karakterkép még üres, nem tartalmaz grafikát és nem is tartozik egyetlen (unicode) karakterhez sem. Az új karakterképre be kell másolni a **jobb klikk Paste** (ctrl+v) parancsral a már vágólapon lévő képet, melyet utána rajta duplán kattintva szerkeszthetünk. Itt kell szólnom a truetype betűtípus-fileokról. Ezek a betűtípusok a régi Windows raszteres betűtípusaival szemben nem sorrendben tartalmazzák a betűk képeit (*glyph*) az ASCII tábla szerint, hanem bármilyen



sorrendben szerepelhetnek, egy a fontos: az adott betűképhez az adott karakter kódja legyen társítva. Ilyen betűképből elég sok (ha minden igaz maximum 65536db) szerepelhet egy betűtípusban, melyeket az unicode karakterkód szerint csábíthatunk elő, vagy ha az országnak megfelelően, a helyi billentyűzet kiosztását figyelembe véve a megfelelő helyre tesszük, akkor a billentyűzetről is előcsalogathatóak. Minden karakterkép zárt görbékéből kell, hogy álljon.

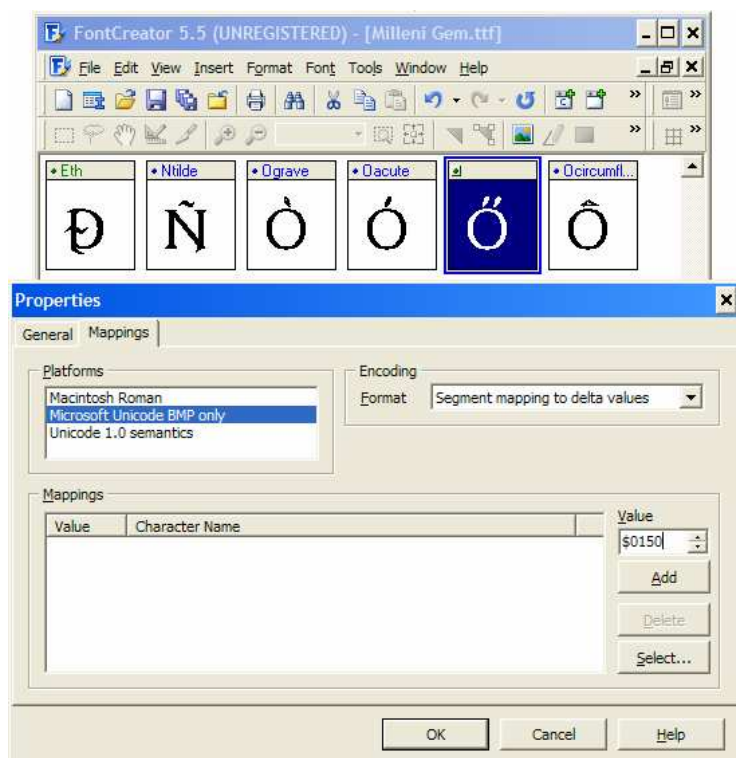
E kis kitérő után lássuk egy karakter ékezetesítését: a karakterkép megnyitása után a karaktert alkotó görbék tetszés szerint szerkeszthetőek (zárnak kell lenniük!), de a mi esetünkben elég, ha csak az ékezetekkel foglalkozunk. Az egérrel a szokásos módon jelöljük ki egy ékezetet, majd rajta jobb egérgombbal kattintva a *Copy* (vagy ctrl+c) paranccsal felmásoljuk azt a vágólapra, s ugyancsak jobb gomb, majd a *Paste* (vagy ctrl+v) paranccsal beszúrhatjuk az ékezet egy újabb példányát. Mivel pontosan egymásra helyezi a két ékezetet, így látszólag semmi nem történt, így a frissen készített ékezetünket egérrel odébbvonszoljuk, vagy a függőleges pozíció megtartása érdekében a jobb-bal kurzornyalakkal a kívánt helyre mozgatjuk. Természetesen a régi ékezetet is odébb kell tenni, ezt ugyancsak az egérrel, vagy kijelölve a billentyűzettel végezhetjük el.



Itt kell megjegyezni, hogy a dupla ékezet szimplához képest meredekebb szögben áll, így, ha szép eredményt szeretnénk elérni, akkor a kijelölt ékezetre még egyszer rákattintva, majd az egeret a kijelölés valamelyik sarkába véve megjelenik a forgató kurzor és az egérrel az ékezet elforgatható. Hogy minden dupla ékezet egyforma szögben dőljön érdemes az először megdöntött ékezetet átvinni a többi betűre is, pl. jelen esetben elkészítjük az *Ō* betűt, ahol az ékezetet a duplikálás előtt forgatjuk el, majd az *ó*, *Ű* és *ű* betűre is átvisszük.

Miután kedvünkre beállítottuk az ékezet pozícióját ezt a gyermekablakot (amin a karakterképet szerkesztettük) bezárhatjuk a *kisebbik* (alsó) ablakbezáró X-re kattintva, így visszatérünk a szerkesztő főablakába, ahol már láthatjuk az újonnan szerkesztett karakterünket.

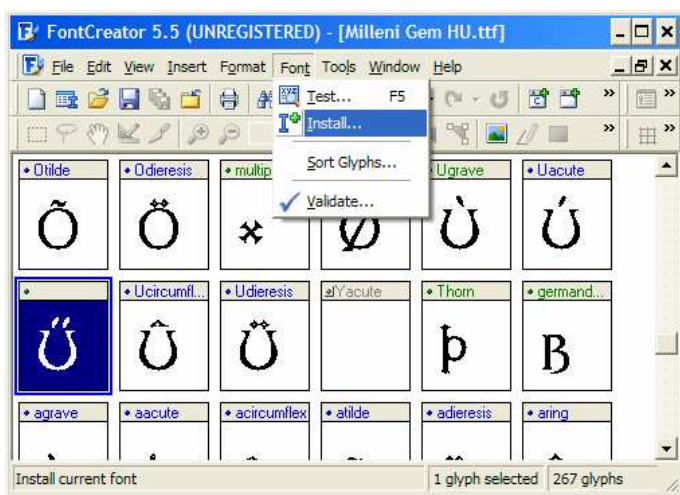
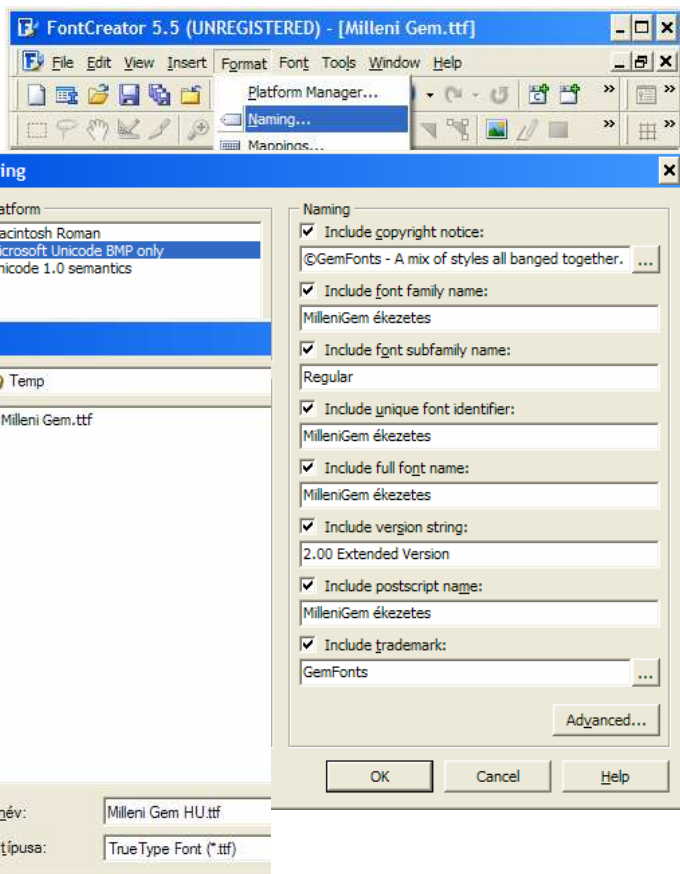
A Karakterkép kész, de mivel még nincs hozzárendelve egyetlen karakterhez sem, így még nem használható. A hozzárendelést a karakterképen ejtett jobb klikk, majd a *Properties*, azaz tulajdonságok menüpontra kattintva végezhetjük el. Ebben az ablakban még sok más dolog is változtatható, így a karakterkép neve is, de minket most csak a *Mappings* fül alatt a *Mappings* rész érdekel, ahol a *Value* mezőbe beírjuk a hozzárendelni kívánt karakter unicode kódját, majd az *Add* gombra kattintva hozzárendelhetjük a karakterképhez, s ha végeztünk leokézzuk ezt az ablakot.



Ha minden karakterrel végeztünk, akkor a karakterkészletnek adnunk kell egy egyedi nevet, hogy a windows meg tudja különböztetni a nem-ékezetes, de hasonló nevű betűtípustól. Ezt a *Format* menü *Naming* pontjára kattinva, az ott felbukkanó ablakban tudjuk elvégezni. Részemről pontosan nem tudom, hogy a windows mi alapján különbözteti meg a fontokat, így át szoktam írni mind a négy mezőt, ami a betűtípus nevét tartalmazza. Esetleg viccből a trademark/copyright mezőbe beírhatjuk a saját nevünket is, hogy mi milyen remekül lemagyarítottuk az egyébként valószínűleg jogvédett fontot.

Ha ezzel végeztünk, akkor a betűtípust mentjük el a *File / Save as* menüpontot hívva. **Figyelem!** Ne használjuk a sima *Save* menüpontot, mert felülírjuk az eredeti file-t! Igazság szerint a legjobb, a mindjárt a műtét elején készítünk egy másolatot a betűtípus-fileről (sajátgéppel, commanderrel, stb.) és azt nyitjuk meg szerkesztésre. Az új file neve ugyanaz legyen, mint az eredeti, csak megtoldva a magyarításra utaló pár karakterrel.

Amennyiben nem akarunk szenvedni a windows saját betűtípus installáló vezérlőpult-paranccsal (én nem szoktam akarni), úgy a FontCreator programban a *Font / Install* menüponttal a betűtípust telepíthetjük, ami némi next-gomb nyomkodás után sikerülni szokott.



Miután mindezzel végeztünk akár máris használhatjuk a frissen felékezetesített betűtípusunkat!



Problémát jelenthet, ha nem szerepel a készítendő ékezetes betűhöz hasonló, már kész másik karakter. Ebben az esetben, ha a betűtípus tartalmaz bármilyen ékezettel ugyanaz az alapbetű, akkor, hogy lássuk, milyen magasra kell elhelyezni az új ékezetet, ezt a karakterképet kell a fent ismertetett módon duplikálni, tehát például ha Ő betűt akarunk készíteni, de csak Ô van és nincs Ó, aminél az ékezetet kétszerezhetnénk, akkor a Ô betűt vegyük alapul. Az új ékezet bemásolása után a régi kalaposat, melyet csak azért volt ott, hogy a magasságot megadja, kitöröljük. Amennyiben semmiféle ékezetes karakter nincs, úgy a készítendő karakter alapkarakteréből (Ő esetén O) készítünk másolatot.

**Nade hogy fog rákerülni az ékezet?** Miután az új karakterképet létrehoztuk és rámásoltuk a nyers, még szerkesztendő karakterképet keresünk egy ékezetet tartalmazó egyéb más karakterképet, ahol az ékezetkötőzésnél leírtak alapján az ékezetet kijelöljük, vágólapra helyezzük (copy), majd visszatérünk a szerkesztendő képre, s oda beillesztjük (paste), végül a kívánt helyre mozgatjuk.

**Mi van akkor, ha semmiféle ékezetet nem találok?** A válasz egyszerű: pont minden betűtípusban van, az jó lesz az ö és ü betűkre, ékezetet pedig lehet lopni valamelyik idézőjelből, vesszőből vagy pontosvesszőből. Ez persze az írásjel milyenségétől függően elég gagyi megoldást eredményezhet, így ajánlott egy teljesen új ékezet készítése egy poligonból, de az már egy másik mese...

Az alanti táblázatban szerepelnek a magyar ékezetek unicode kódjai rendre hexadecimális és decimális formában is. A FontCreator programnál bármelyik alkalmazható (a hexa esetében a \$ jel kötelező), de van olyan program is, ahol nem. Egyéb karakterek kódja könnyedén kideríthető a *karaktertábla* programmal (mely a *start menü* | *minden program* | *kellékek* | *rendszereszközök* helyen található, vagy egyszerűen a futtatáshoz írjuk be, hogy *charmap*)

á	\$00E1	225
é	\$00E9	233
í	\$00ED	237
ó	\$00F3	243
ö	\$00F6	246
ő	\$0151	337
ú	\$00FA	250
ü	\$00FC	252
ű	\$0171	369
Á	\$00C1	193
É	\$00C9	201
Í	\$00CD	205
Ó	\$00D3	211
Ö	\$00D6	214
Ő	\$0150	336
Ú	\$00DA	218
Ü	\$00DC	220
Ű	\$0170	368